

# El Hombre Elefante

**Antoine Chalard**

Fiche technique

Durée du spectacle : 1h05

Équipe de 4 personnes : 3 comédiens et 1 régisseur

Cette fiche technique est indicative. Nous indiquons ici les conditions techniques optimales pour notre accueil. Une adaptation sera étudiée pour chaque salle en concertation avec les moyens techniques proposés.

## Dispositif scénique

Le décor est composé d'un fauteuil, d'une console et d'un gramophone. Un tulle blanc d'environ 3m \* 3m en fond de scène est utilisé en transparence.

## Plateau

Aire de jeu	Optimale	Minimum
Ouverture	9m	6m
Profondeur	7m	6m
Hauteur sous perche	6,5m	3,5m

<b>Matériel fourni par le lieu d'accueil :</b> <ul style="list-style-type: none"><li>- Un fond noir</li><li>- Pendrillons pour aménager 3 rues</li><li>- Pendrillonage pour cadrer le tulle</li><li>- Tube de 3 à 5m pour sous-percher le tulle</li><li>- Une machine à brouillard</li></ul>	<b>Matériel fourni par la compagnie :</b> <ul style="list-style-type: none"><li>- Un tulle gobelin blanc, hauteur 3m, largeur de 3 à 5m selon les lieux</li><li>- 2 pendrillons de hauteur 3m, largeur 2,90m</li></ul>
--	--

## Lumière

**Un prémontage lumière est demandé.**

<b>Matériel fourni par le lieu d'accueil :</b> <ul style="list-style-type: none"><li>- 30 gradateurs 2kW</li><li>- 4 découpes type 613</li><li>- 4 découpes type 614 avec 2 IRIS</li><li>- 4 PC 2kW</li><li>- 8 PC 1kW</li><li>- 6 PAR CP62</li><li>- 2 pieds 1,5m</li></ul> Gélatines Lee 201, 203, 209 ; Rosco 114, 119, 132	<b>Matériel fourni par la compagnie :</b> <ul style="list-style-type: none"><li>- 3 PAR16</li></ul>
Pupitre à mémoire type Congo, Eos	Possibilité d'opérer la conduite lumière depuis l'ordinateur de la compagnie via notre boîtier USB DMX.

## Son

Matériel fourni par le lieu d'accueil	Matériel fourni par la compagnie :
<ul style="list-style-type: none"><li>- 1 console de mixage numérique, minimum 6In, 6OUT, à proximité de la console lumière</li><li>- 1 système de diffusion adapté à la salle, au minimum 2 HP de façade type PS15, X12... sur 2 canaux</li><li>- 2 HP fond de scène au sol ou au grill sur 1 canal</li><li>- 1 HP d'effet type PS10, X8 au sol à Cour</li><li>- 4 raccords TRS mâles vers XLR mâle</li><li>- 1 pied de micro noir</li><li>- 1 micro HF avec récepteur</li></ul>	<ul style="list-style-type: none"><li>- 1 ordinateur portable avec carte son 4 sorties TRS</li></ul>

## Loges

Pour 2 comédiens et 1 comédienne comportant 2 postes de maquillage, douche et sanitaires à proximité.  
Fer et planche à repasser.

Merci de prévoir un catering simple pour les soirs de représentation.

## Planning technique (si pré-montage)

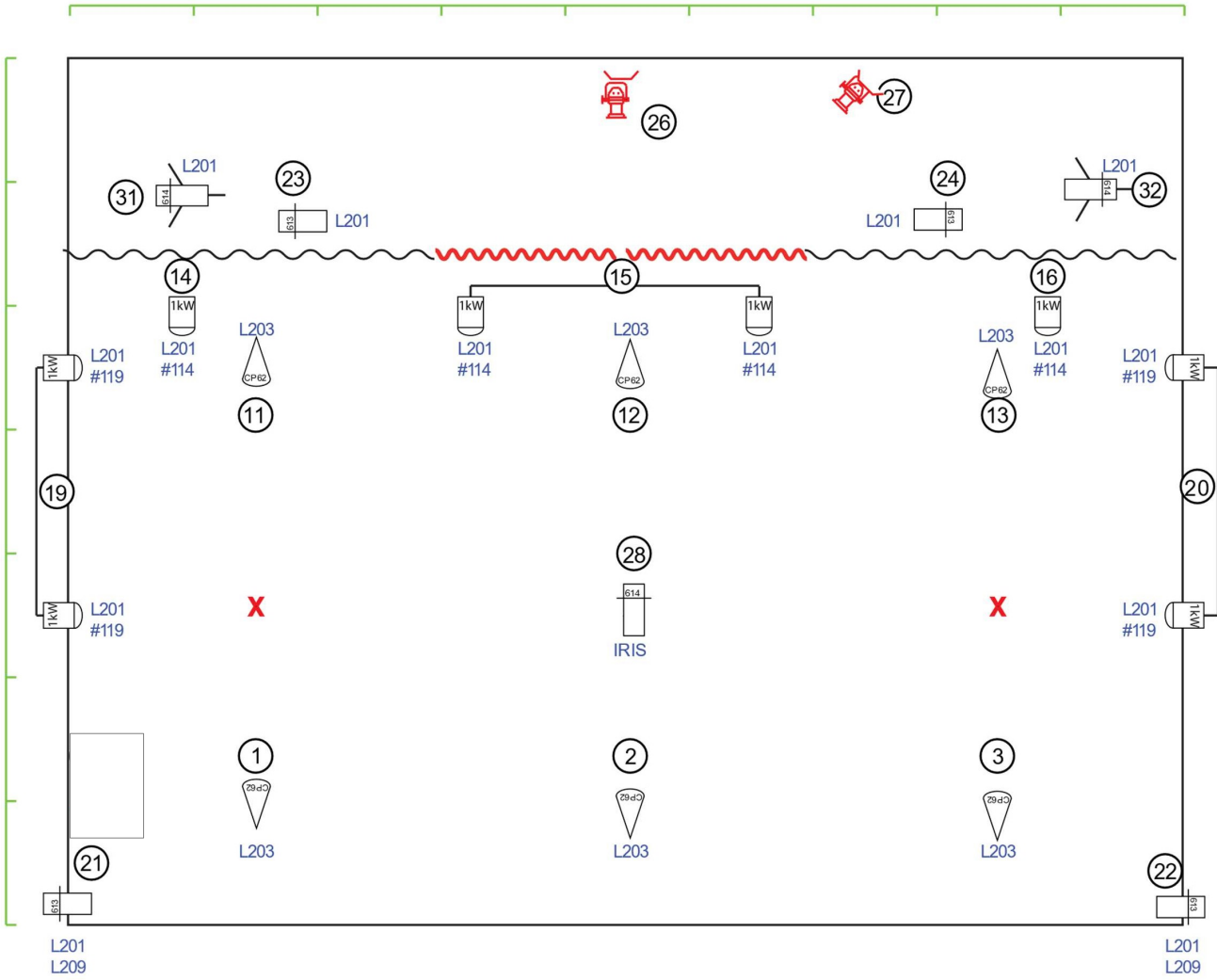
9h – 10h	Accroche Tulle et pendrillons	1 régisseur lumière + 1 technicien
11h – 13h	Réglage lumière	
14h – 15h	Raccords son	1 technicien son
15h – 18h	Raccords comédiens + clean plateau	Technicien son et technicien lumière
20h – 22h	Représentation + démise	

## Annexes

### Patch son – Entrée de console

1.	Façade L	Carte son 1	Régie
2.	Façade R	Carte son 2	Régie
3.	Plan lointain L+R	Carte son 3	Régie
4.	HP d'effet	Carte son 4	Régie
5.	Comédienne	Récepteur micro HF	Régie ou plateau

Plan de feu type



Version du 29.01.2022